



Администрация Пермского муниципального округа Пермского края
Комитет имущественных отношений

РАСПОРЯЖЕНИЕ

05.10.2023

№ 2892

Об установлении публичного сервитута на часть земельного участка

В соответствии со ст. 23, гл. V.7 Земельного кодекса Российской Федерации, Федеральным законом от 25.10.2001 № 137-ФЗ «О введении в действие Земельного кодекса Российской Федерации», пп. 3.2.5 п. 3.2 разд. 3 Положения о комитете имущественных отношений администрации Пермского муниципального округа, утвержденного решением Думы Пермского муниципального округа Пермского края от 29.11.2022 № 48, на основании ходатайства публичного акционерного общества «Россети Урал» (ИНН 6671163413, ОГРН 1056604000970) (далее - ПАО «Россети Урал») от 14.09.2023 № 11540:

1. Установить в интересах ПАО «Россети Урал» публичный сервитут площадью 174 кв.м на часть земельного участка:

- с кадастровым номером 59:32:3020003:1249 (174 кв.м), расположенный по адресу: Пермский край, Пермский, Хохловское с/пос., в 0,120 км южнее д. Скобелевка.

Цель: Размещения объекта электросетевого хозяйства: «Строительство участка ВЛ 0,4 кВ от ближайшей опоры ВЛ 0,4 кВ от ТП-4205, установка оборудования учета э/э на опоре ВЛ 0,4 кВ для электроснабжения садового дома по адресу: Пермский край, Пермский район, Хохловское с/п, в 0,23 км южнее д. Скобелевка (кад. номер зем. участка 59:32:3020003:1256)».

Срок: 49 лет.

2. Утвердить границы публичного сервитута земельных участков, указанных в п. 1 настоящего распоряжения, согласно прилагаемой схеме расположения границ публичного сервитута.

3. Срок, в течение которого использование указанных в п. 1 настоящего распоряжения земельных участков в соответствии с их разрешенным использованием будет невозможно или существенно затруднено в связи с осуществлением сервитута – не позднее чем три месяца после завершения строительства.

4. Порядок установления зон с особыми условиями использования

территорий и содержание ограничений прав на земельные участки в границах таких зон установлен Постановлением Правительства РФ от 24.02.2009 № 160 «О порядке установления охранных зон объектов электросетевого хозяйства и особых условий использования земельных участков, расположенных в границах таких зон».

5. Плата за публичный сервитут устанавливается в соответствии с Федеральным законом от 29.07.1998 № 135-ФЗ (ред. от 19.12.2022) «Об оценочной деятельности в Российской Федерации» и методическими рекомендациями, утверждёнными приказом Минэкономразвития России от 04.06.2019 № 321.

6. Комитету имущественных отношений администрации Пермского муниципального округа в течение 5 рабочих дней со дня подписания настоящего распоряжения:

6.1. направить настоящее распоряжение в Управление Федеральной службы государственной регистрации, кадастра и картографии по Пермскому краю;

6.2. направить настоящее распоряжение в ПАО «Россети Урал», а также сведения о лицах, являющихся правообладателями земельных участков, сведения о лицах, подавших заявления об учете их прав (обременений прав) на земельные участки, способах связи с ними, копии документов, подтверждающих права указанных лиц на земельный участок.

6.3. разместить настоящее распоряжение на официальном сайте Пермского муниципального округа в информационно-телекоммуникационной сети Интернет www.permraion.ru.

7. Настоящее распоряжение вступает в силу со дня его подписания.

8. Контроль исполнения распоряжения возложить на заместителя председателя комитета М.В. Королеву.

Председатель комитета

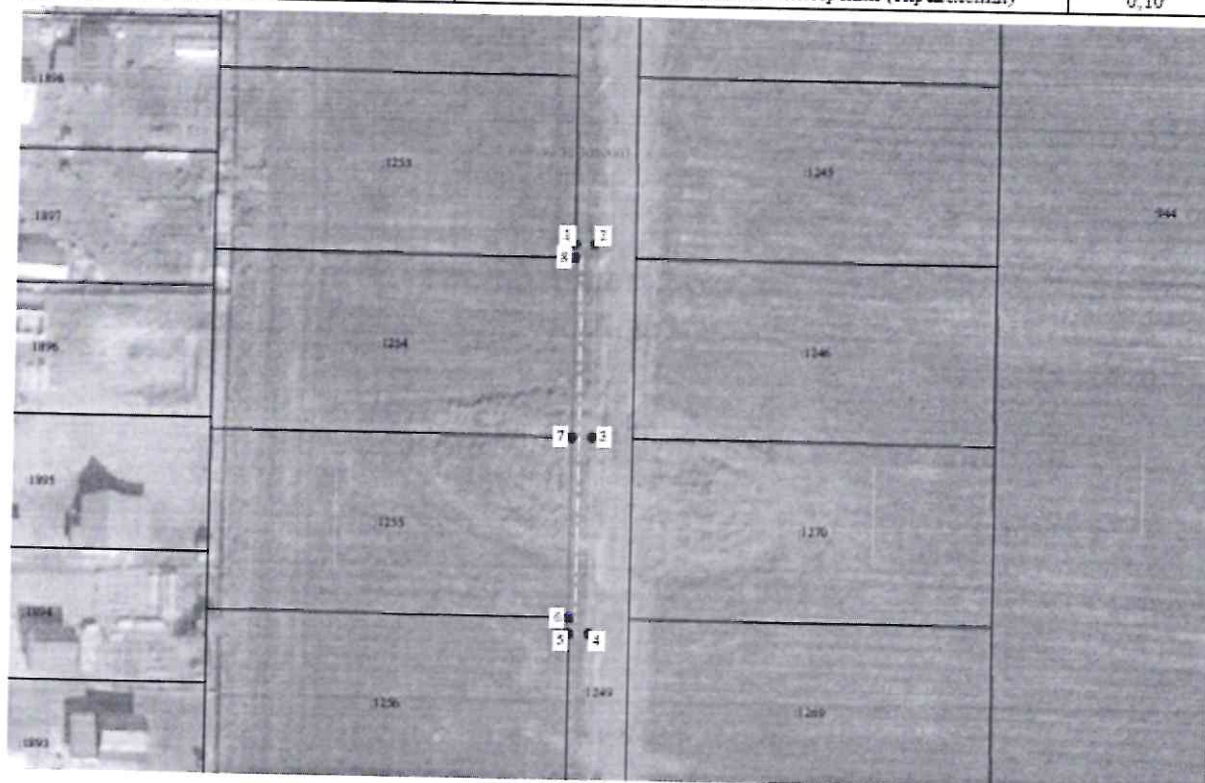


Е.А. Демидова

Приложение № 1
к распоряжению
комитета имущественных
отношений администрации
Пермского муниципального округа
от 05.10.2023 № 2892

СХЕМА РАСПОЛОЖЕНИЯ ГРАНИЦ ПУБЛИЧНОГО СЕРВИТУТА
«Строительство участка ВЛ 0,4 кВ от ближайшей опоры ВЛ 0,4 кВ от ТП-4205, установка
оборудования учета э/э на опоре ВЛ 0,4 кВ для электроснабжения садового дома по адресу:
Пермский край, Пермский район, Хохловское с/п, в 0,23 км южнее д. Скобелевка
(кад. номер зем. участка 59:32:3020003:1256)»

Местоположение		Российская Федерация, Пермский край, Пермский р-н, Скобелевка д		
Площадь земельного участка		174 м ²		
Категория земель		Земли сельскохозяйственного назначения		
Обозначение характерных точек границ	Координаты		Метод определения координат	Погрешность координат
	X	Y		
1	541 910,83	2 235 405,34	Метод спутниковых геодезических измерений (определений)	0,10
2	541 910,84	2 235 408,21	Метод спутниковых геодезических измерений (определений)	0,10
3	541 881,82	2 235 408,41	Метод спутниковых геодезических измерений (определений)	0,10
4	541 852,44	2 235 408,50	Метод спутниковых геодезических измерений (определений)	0,10
5	541 852,43	2 235 405,47	Метод спутниковых геодезических измерений (определений)	0,10
6	541 854,81	2 235 405,46	Метод спутниковых геодезических измерений (определений)	0,10
7	541 881,81	2 235 405,40	Метод спутниковых геодезических измерений (определений)	0,10
8	541 908,81	2 235 405,34	Метод спутниковых геодезических измерений (определений)	0,10
1	541 910,83	2 235 405,34	Метод спутниковых геодезических измерений (определений)	0,10



Условные обозначения:

- - Характерная точка границы, сведения о которой позволяют однозначно определить ее положение на местности
- - Проектные границы публичного сервитута
- - Существующая часть границы, имеющаяся в ЕГРН сведениях о которой достаточны для определения ее местоположения
- - Граница кадастрового квартала
- - Обозначение кадастрового квартала
- - Граница зоны с особыми условиями использования территории
- - Проектное местоположение инженерного сооружения

